

Приложение 6.

Задача 5. Анализ на ситуацията и тенденциите на устойчивото и балансирано управление на отпадъците и минимизиране на отпадъците. Анализ на възможностите за насърчаване на производства на продукти с по-висока добавена стойност. Анализ на възможни решения за оползотворяване на изоставени или рекултивирани територии, вследствие от минната дейност, за други цели на националната икономика. Оценка на влиянието на съществуващите и потенциални законодателни инициативи, които се отнасят до минимизирането на отпадъците и оползотворяването им за съответни промишлени подсектори

Съдържание

I. Увод.....	3
II. Разпределение на съоръженията за обезвреждане на отпадъци от минно-добивната дейност в Р. България.....	4
III. Разпределение на генерираните минни отпадъци по икономически групи.....	7
IV. Разпределение на отпадъците по отраслови групи.....	13
IV.1. Въглища.....	13
IV.2. Руди.....	15
IV.3. Неметални полезни изкопаеми.....	16
V. Баланс на промишлените отпадъци и терените	19
V.1. Сектор „Въглища”.....	19
V.2. Сектор „Руди”.....	19
VI. Разпределение минните отпадъци по региони.....	20
VII. Изводи и предложения.....	28

I. Увод

При търсенето, проучването, добива и складирането на подземни богатства се образуват следните видове отпадъци:

- незамърсени почви;
- инертни отпадъци;
- неопасни отпадъци от проучването и отпадъци от добива и преработката на торф;
- неопасни неинертни отпадъци;
- опасни отпадъци.индиректни отпадъци– изключени от обхвата на Директивата

Основните нормативните документи, регулиращи дейността по управлението на тези отпадъци са два закона и подзаконовите им нормативни актове;

- Управлението на така наречените „минни отпадъци”, включващи първите пет вида отпадъци, които се генерират от преките дейности на търсенето, проучването, добива, първична преработка и складирането на подземни богатства, се регулират от ЗАКОНА ЗА ПОДЗЕМНИТЕ БОГАТСТВА (ЗПБ) и Наредбата за специфичните изисквания за управление на минните отпадъци, чрез които са транспонирани изискванията на „Директива 2006/21/ЕО на Европейския парламент и на Съвета от 15 март 2006 година относно управлението на отпадъците от миннодобивните индустрии и за изменение на Директива 2004/35/ЕО“ , наречана за краткост „Директива за минните отпадъци“:
- Индиректните отпадъци, генерирани от административно обслужващите и някои спомагателни дейности, както и отпадъците - пряк резултат от дейности по проучване, добив, първична преработка и складиране на подземни богатства, отпадъците, образувани при дейности по проучване, добив и първична преработка на подземни богатства в континенталния шелф и в изключителната икономическа зона на Република България в Черно море, и водите, които се инжектират или реинжектират в земните недра, за които се изисква разрешително по чл. 118а, ал. 7 и ал. 9, т. 1 от Закона за водите, се регулират от ЗАКОНА ЗА УПРАВЛЕНИЕ НА ОТПАДЪЦИТЕ (ЗУО), транспониращ ДИРЕКТИВА 2008/98/ЕО НА ЕВРОПЕЙСКИЯ ПАРЛАМЕНТ И НА СЪВЕТА от 19 ноември 2008 година относно отпадъците и за отмяна на определени директиви.

Независимо, че в Рамковата директива за отпадъците и в ЗУО изрично е казано, че не се отнасят за „минни отпадъци” в Закона за подземните богатства и „НАРЕДБАТА ЗА СПЕЦИФИЧНИТЕ ИЗИСКВАНИЯ ЗА УПРАВЛЕНИЕ НА МИННИТЕ ОТПАДЪЦИ” са направени препратки към ЗУО.

Оставащите за обезвреждане отпадъци обичайно се депонират в съоръжения за обезвреждане на минни отпадъци, който в зависимост от технологията на депониране се разделят на;

- Съоръжения за обезвреждане на минни отпадъци „Насипен” тип (насипища, отвали, халди, купове и др.)

- Съоръжения за обезвреждане на минни отпадъци „Намивен” тип (хвостохранилища, лагуни, шламоотвали и др.).

В зависимост от вида депонирани отпадъци, опасността за околната среда и здравето на населението съоръженията са категоризирани на две големи групи: Категория „А” и Категория „Б”. Обичайно всички хвостохранилища са категория „А”.

Независимо, че Директивата за минните отпадъци позволява прилагането, в т.ч. и отмяна прилагането на някои изисквания за съоръжения Категория „Б”, в зависимост от вида депониран отпадъци - инертни, почви, неинертни и неопасни отпадъци, в ЗПБ не е предвиден облекчен подход в зависимост от вида депонирани отпадъци.

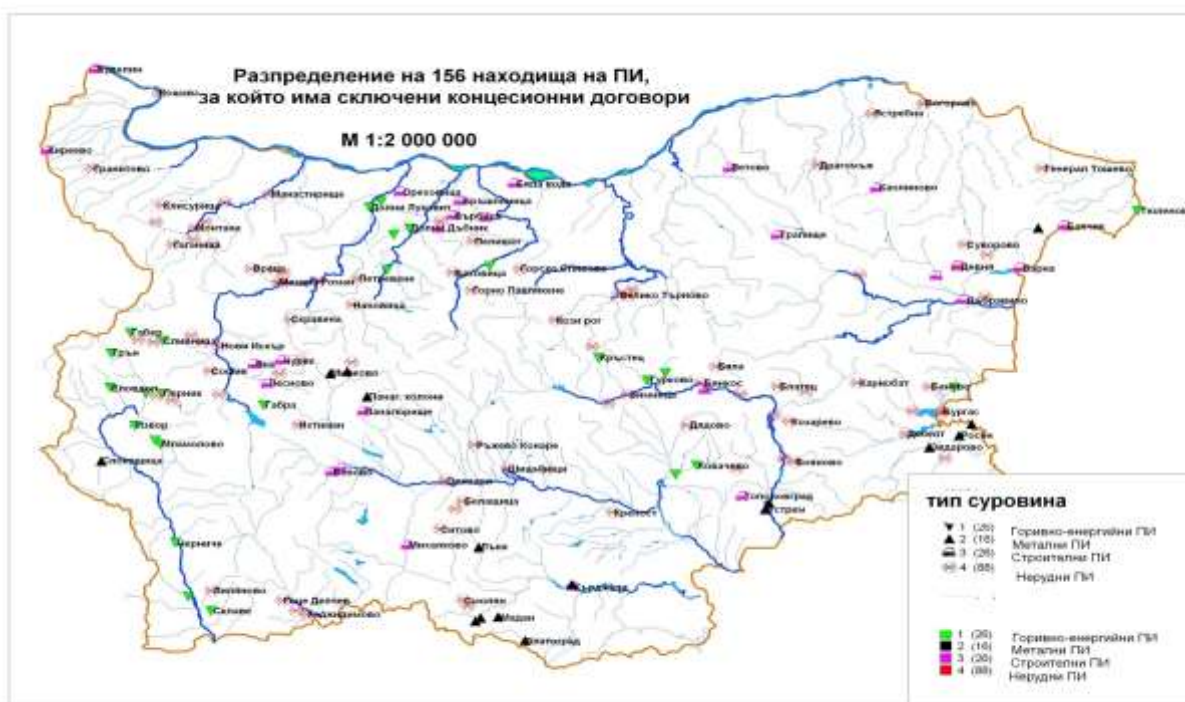
II. Разпределение на съоръженията за обезвреждане на отпадъци от минно-добивната дейност в Р. България

Въз основа на многогодишната минно-добивна дейност, активно развивана на територията на Р.България, може да се констатира следното:

Неравномерно разпределение на минните обекти върху територията на страната. Силно концентрирана въгледобивна промишленост /твърди горива/ в регионите на гр. Перник, гр. Бобов Дол, гр. Раднево и гр. Стара Загора. Добивът на метални полезни изкопаеми е локализиран в централна България - ареала на гр. Панагюрище, гр. Етрополе, гр. Челопеч. Наблюдават се и метални месторождения в централните части на южна България – Крумовград, Маджарово, Рудозем и др. Констатират се и единични находища на метални полезни изкопаеми, разсредоточени в територията на страната – гр. Чипровци, гр. Бургас, село Оброчище – регион Добрич и много други.

По отношение на индустриалните минерали страната ни е богата на глини, флуорит, барит, варовици за химическата и фуражна промишлености и др. Те са пропорционално разпределени върху цялата ни територия. Същото може да се каже за строителните и скално-облицовъчните материали. Те се добиват навсякъде в страната ни. Като трайна закономерност може да се посочи факта, че добив на чакъли и пясъци се извършва интензивно по поречието на големите ни реки – Дунав, Струма, Марица, Тунжа и др.

Подробна карта за разпределението на находищата върху територията на страната е показана на фиг. 1



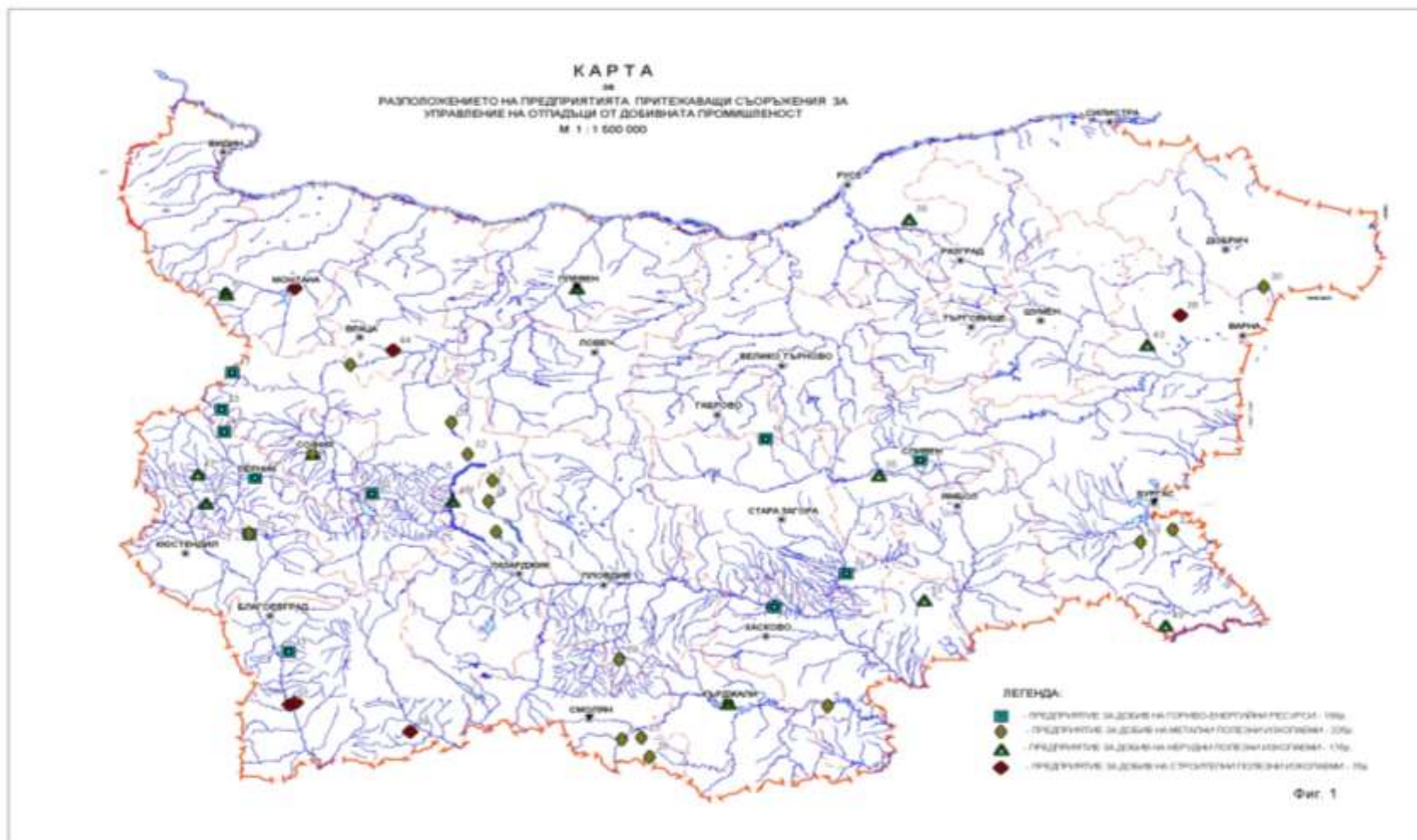
Фиг. №1 Разпределение на находищата на полезни изкопаеми, за които има сключени концесионни договори

Добивът на горепосочените полезни изкопаеми върви паралелно с генерирането на основните типове отпадъци – неопасни и опасни.

Отпадъците се депонират най-често до минно - добивните обекти. Някои от депата са генерирани през 60-те до 90-те години на миналия век, паралелно с минно - добивната дейност и впоследствие са обезвредени, пример - рудниците от Чипровското находище. Други депа са действащи и продължават да акумулират отпадъци.

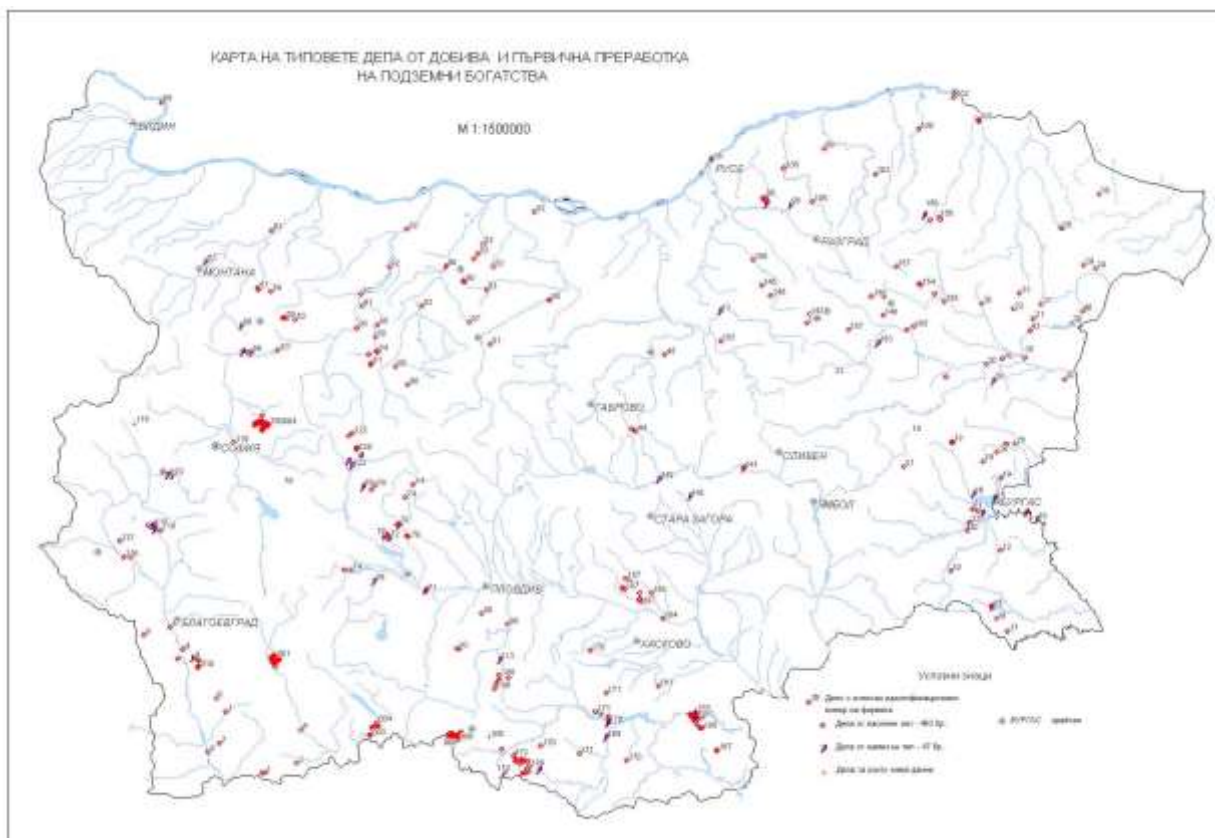
На фигура 2 е показано разположението на минните предприятия, които притежават съоръжения за управление на отпадъците.

Характерът на разпределение на депата върху територията на страната е изключително неравномерен. По правило те са в непосредствена близост до минните предприятия. По структура и генериран отпадък те пряко кореспондират с добиваната суровина и с технологията на преработка и обогатяване на добиваното полезно изкопаемо. Непосредствено до обектите, които добиват например кварцов пясък има организирани надземни депа за отпадъци, които акумулират откритка, глинести скали и част от некондиционните запаси. Като цяло депата съдържат неопасни отпадъци и действащото европейско законодателство не поставя високи технически изисквания към тях.



Фиг. №2 Местонахождения на минните предприятия, притежаващи съоръжения за управление на отпадъци от добивната промишленост

Не така стоят нещата при организацията на съоръженията, предназначени за отпадъци от преработката на руди. При добива, преработката и обогатяването например на медни руди се отделя промишлен остатък, който трябва да се депонира в депа за опасни отпадъци. На фиг. №3 е показано разположението на типовете депа при добива на суровини.

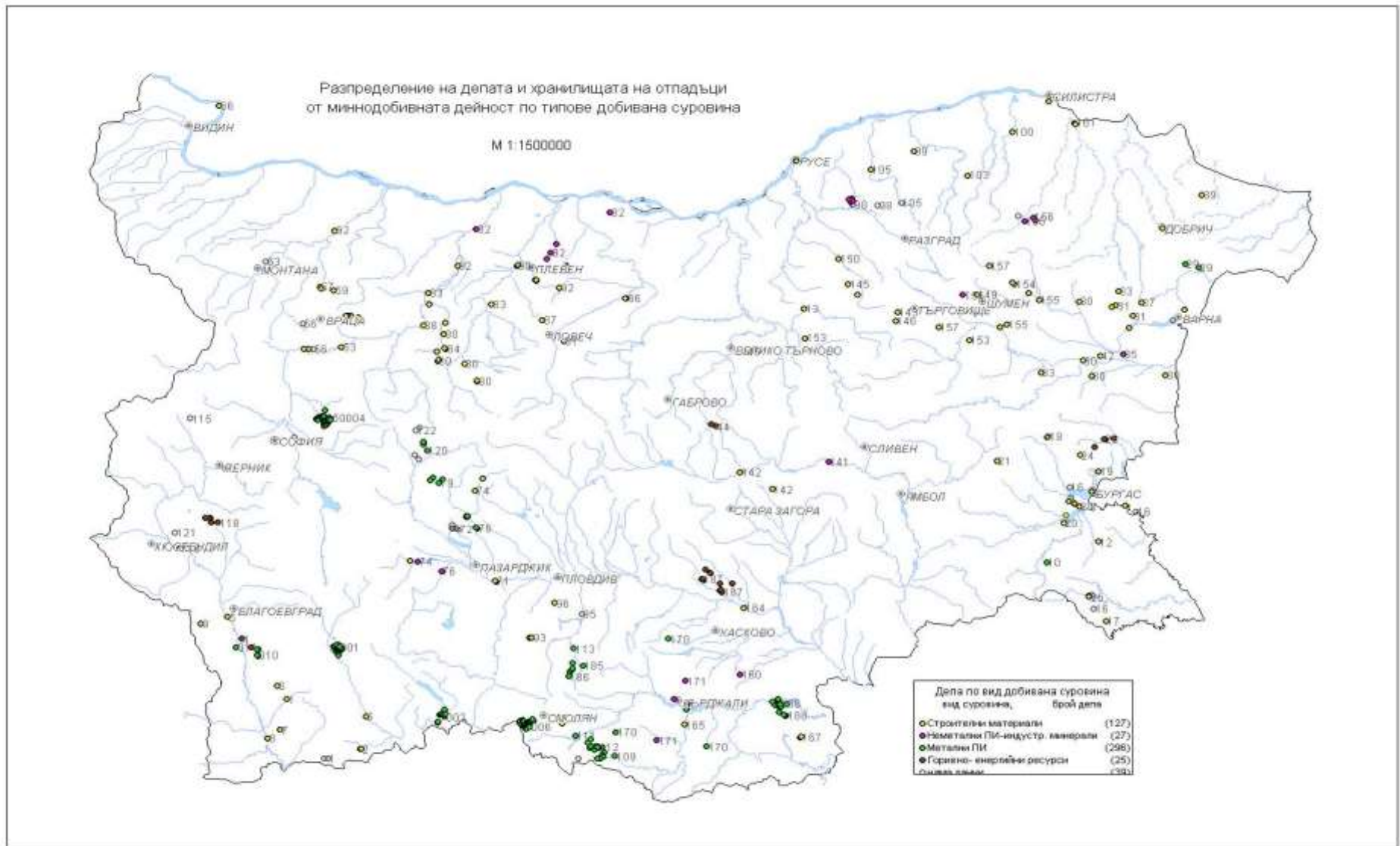


Фиг. №3 Карта на типовете депа от добива и първична преработка на подземните богатства

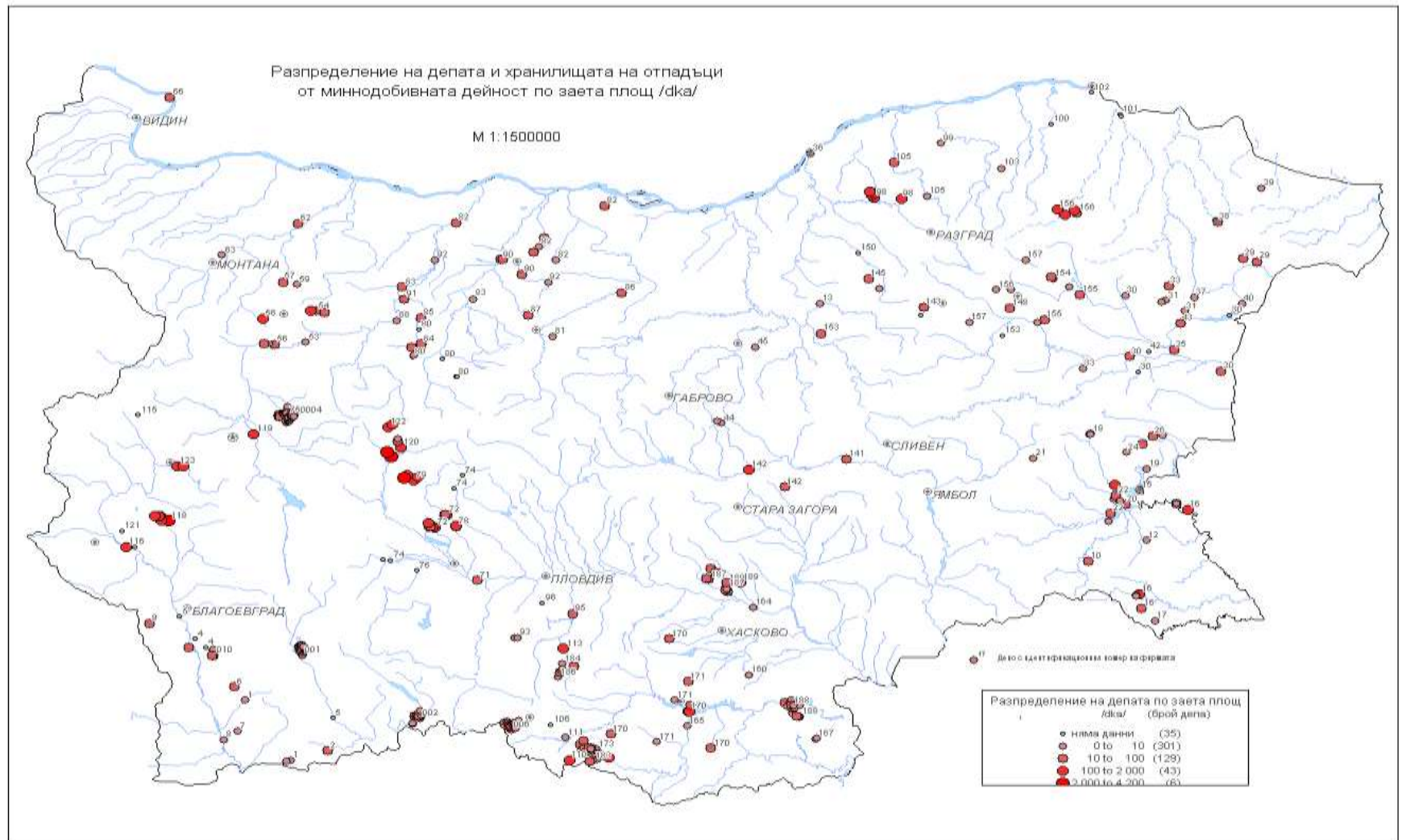
На фигура №4 е показано разпределението на депата от минно - добивната индустрия по типове добивана суровина. На фигура №5 са показани същите депа по критерии „площ“, на фиг. №6 са илюстрирани по способ на добиване. На фиг. №7 са онагледени депата на територията на страната по акумулирани обеми на отпадъците.

III. Разпределение на генерираните минни отпадъци по икономически групи

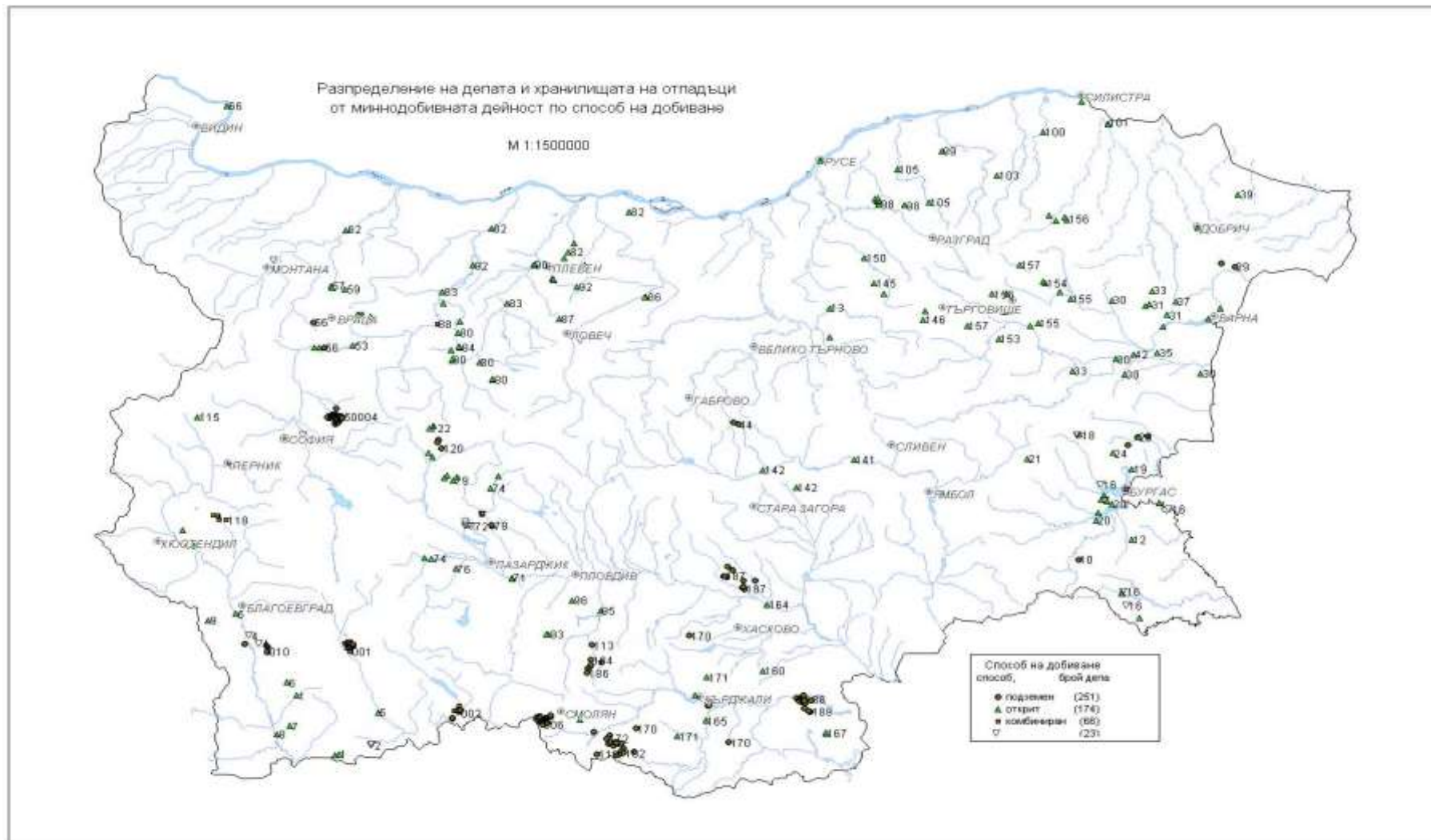
Направена е статистика за генерираните минни отпадъци по икономически групи за периода 2004-2009 г. Посочени са количествата „неопасни отпадъци“, „отпадъци, предадени за оползотворяване“, „отпадъци, предадени за обезвреждане“ и „изнесени отпадъци“. Данните са показана в табл. №1.



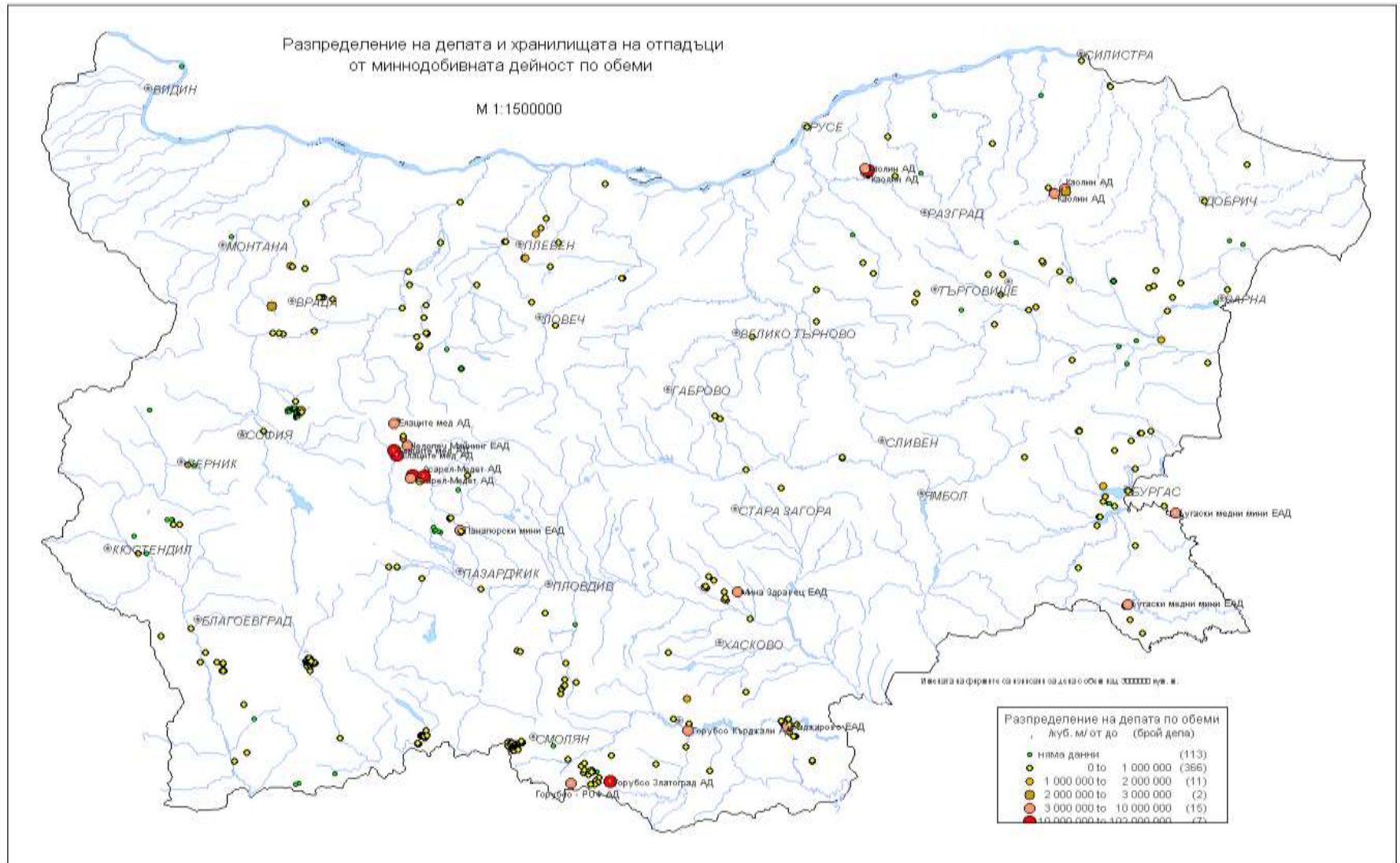
Фиг. №4 Разпределение на депата за отпадъци по типове добивана суровина



Фиг. №5 Разпределение на депата и хранилищата на отпадъци от минно - добивната дейност по заета площ, дка



Фиг. №6 Разпределение на депата и хранилищата на отпадъци от минно - добивната дейност по способ на добиване



Фиг. №7 Разпределение на депата и хранилищата на отпадъци от минно - добивната дейност по обем

Табл. №1 Генерирани отпадъци от минно - добивната промишленост по икономически групи за периода 2004 – 2013

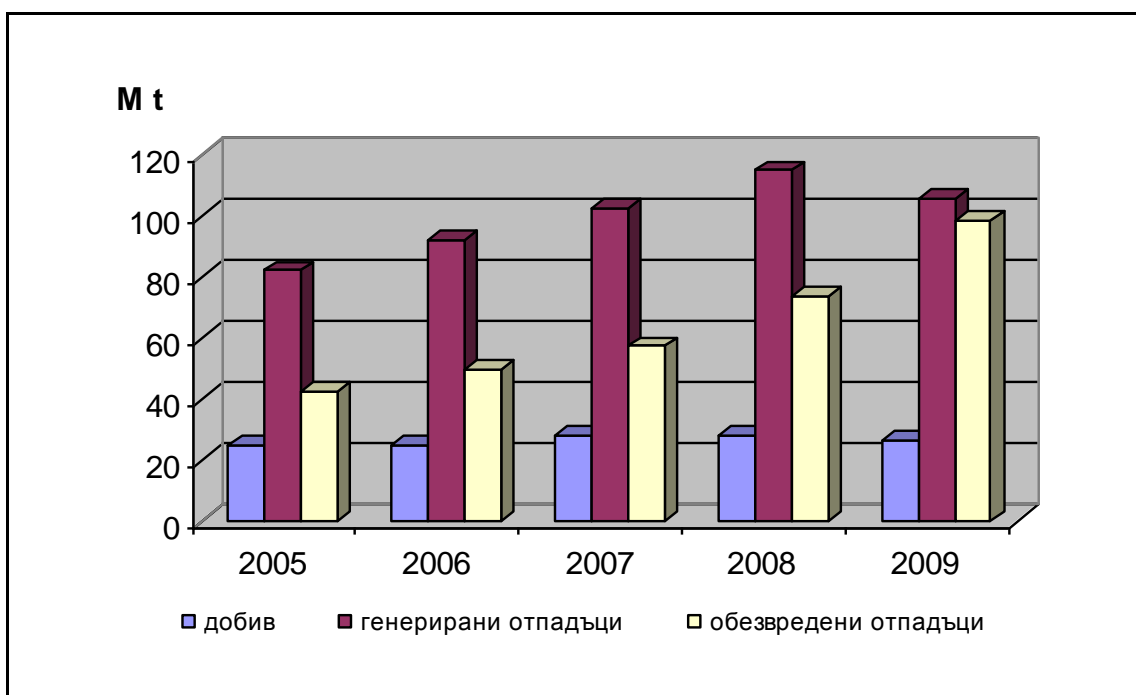
Икономически дейности	2004	2005	2006	2007	2008	2009	2010	2011	2012	2013
Общо	189 075 261	229 788 515	147 255 029	166 605 547	164 031 047	129 187 921	163 267 348	203 824 844	159 743 321	149 436 015
Неопасни отпадъци	188 549 182	228 681 820	146 397 154	165 788 780	150 988 367	116 033 755	149 686 960	188 442 942	146 316 438	136 917 354
Опасни отпадъци ^{1,2}	526 079	1 106 694	857 875	816 767	13 042 680	13 154 166	13 580 389	15 381 902	13 426 882	12 518 660
в т.ч. общо Добивна промишленост общо	159 832 922	209 791 919	132 992 941	149 364 330	149 112 027	114 365 412	151 320 169	189 876 896	141 082 330	133 639 729
Неопасни отпадъци	159 832 154	209 674 572	132 953 406	149 306 684	136 832 194	101 919 132	138 386 175	174 697 154	127 814 671	121 244 546
Предадени за оползотворяване	26 589	31 824	90 090	53 126	177 932	107 377	40 970	45 293	17 025	55 819
Предадени за обезвреждане	63 791	44 451	468	17 750	7 341	5 837	310	3 640	3 932	4 724
Изнесени										
Опасни отпадъци ^{1,2}	768	117 347	39 535	57 646	12 279 833	12 446 280	12 933 994	15 179 742	13 267 660	12 395 183
Предадени за оползотворяване	.	213	443	329	239	390	485	1 483	825	746
Предадени за обезвреждане	.	.	.	401	2 929	563	670	257	6	231
Изнесени										

При обстойно разглеждане на приложените цифри може да се направят редица констатации. За период 2004 -2013 г. отделените общо отпадъци от добивната индустрия се наблюдава лека тенденция към намаляване (темп на намаляване от 1.6 %/г) на общо генерираните отпадъци. За 2004 количествата са около 160 млн. тона/г, а за 2013 са спаднали на 134 млн. тона/г. Основен дял от тях се пада на отделените неопасни отпадъци. Като позитивна тенденция може да се посочи, че предадените за оползотворяване отпадъци от 26,5 хил. тона през 2004 г. нарастват до 107,3 хил. тона през 2009 г. и 55.8 хил. т. през 2013 г. При предадените за обезвреждане отпадъци може да се забележи обратната тенденция. През 2004 г. този тип отпадъци възлизат на 63,7 хил. тона, а през 2013 г. количеството е намаляло до 4,7 хил. т.

IV. Разпределение на отпадъците по отраслови групи

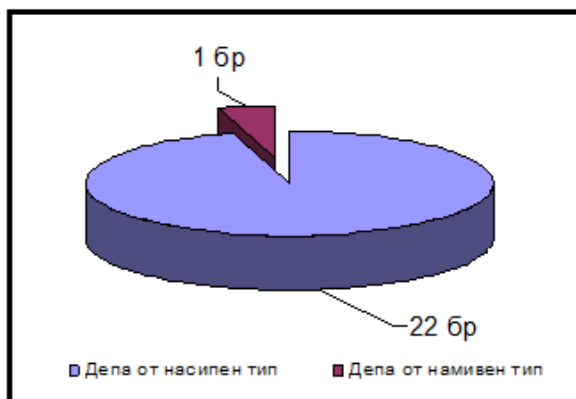
IV.1. Въглища

През годините, добива на въглища е в пряка зависимост от енергопотреблението в страната и количествата са константна величина – около 20-22 млн. тона годишно общо за лигнитни и кафяви въглища. Генерираните отпадъци се увеличават до 110 млн. тона за 2008 г. Същевременно с това расте количеството на обезвредените отпадъци в сектора. По статистика за 2009 почти всичките отделени отпадъци са обезвредени – фиг. №8.

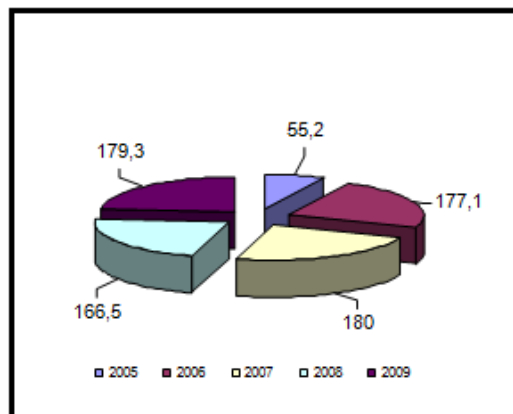


Фиг. № 8 Генерирани и обезвредени отпадъци при добива на въглища

На фигура № 9 са показани видовете депа в сектор „Въглища” съгласно начина на депониране на отпадъците, а на фиг. № 10 рекултивираните терени в същия сектор.

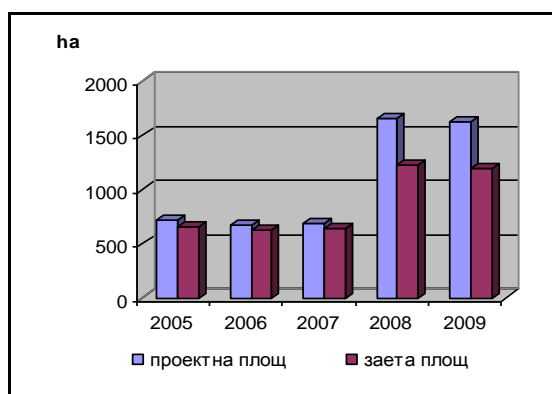


Фиг. 9. Тип на действащите депа сектор въглища към 31.XII 2009

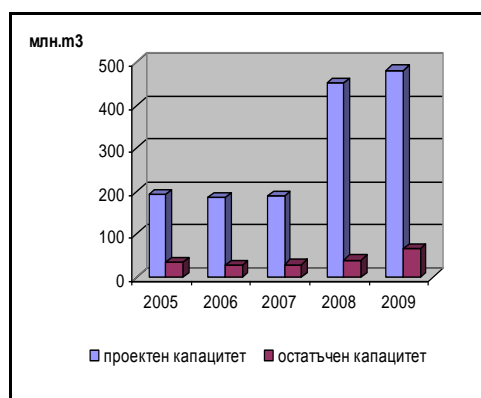


Фиг. 10. Рекултивирани терени в сектор въглища, ха

Направена е сравнителна характеристика на проектната и заета площ на депата в сектор въглища – фиг. №11. Депата са с почти изчерпан капацитет и е наложително при продължаващ добив да бъдат планирани допълнителни свободни площи. На фиг. № 12 е показан проектния и остатъчен капацитет на депата в млн. m^3 .



Фиг. № 11 Статус на депата в сектор въглища



Фиг. № 12 Проектен и остатъчен капацитет на депа в сектор въглища

IV.2. Руди

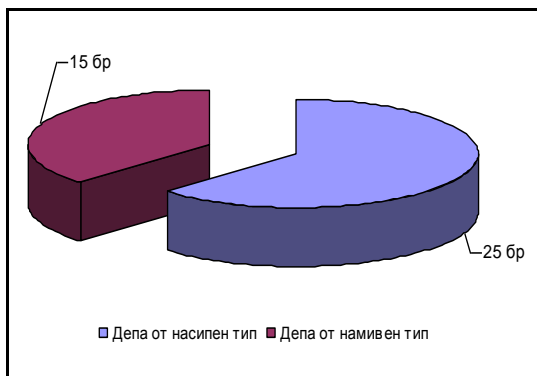
В сектора „Рудодобив“ ясно е открит период на интензивен добив – 2007 година. Тогава се констатира максимално търсене на суровина на металните борси, което рефлектира в състоянието на сектора. През 2007 г. са добити приблизително 30 млн. тона – фиг. № 13. Количеството на генерирани отпадъци неотменно следва тенденцията на добива. За 2007 г. те възлизат на 75 млн. тона. Статистиката посочва минимални количества обезвредени отпадъци.

На фигура №14 са показани депата в сектор „руди“, разделени съгласно начина на полагане на отпадъка. Намивния тип депа са 15, а насипния тип са 25 броя.

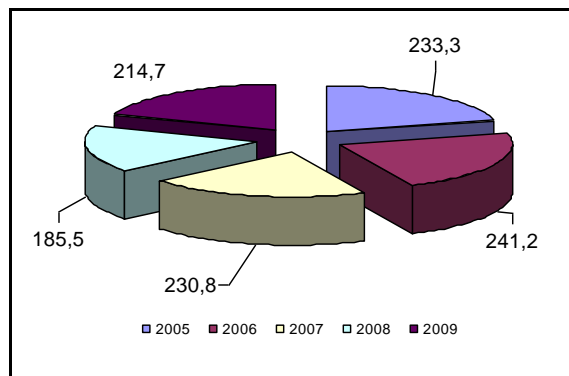


Фиг. № 13 Генерирани и обезвредени отпадъци при добива на въглища

Начинът на депониране е в пряка зависимост от избраната технология за добив на рудата и методите за нейното обогатяване, респ. получаване на концентрат. Статусът на депата е показан на фиг. №16 и фиг. №17. Съвсем логично, при свиването на рудодобива през кризисните за цялата световна икономика 2008 и 2009 години, само около 50% от проектната годишна площ на депата да е заета с промишлен, респ. технологичен отпадък. Това би се компенсирало през следващите години на интензивен добив и запълване на годишните проектни обеми и площи.



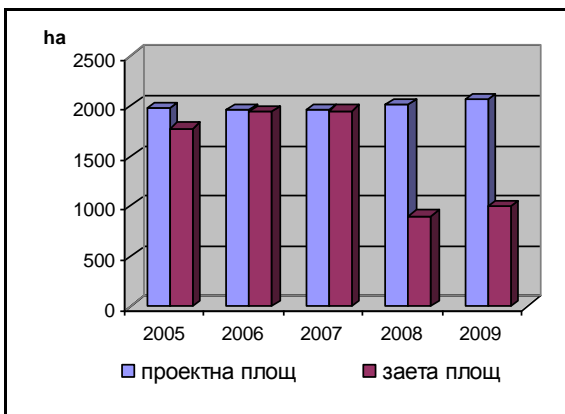
Фиг. № 14 Тип на действащите депа сектор „Руди” към 31.XII.2009 г.



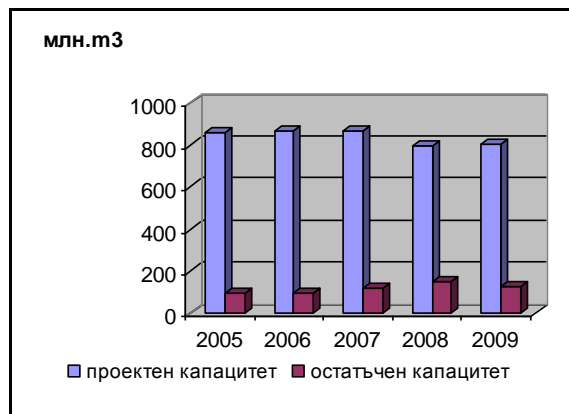
Фиг. № 15 Рекултивирани терени в сектор „Руди”, ха

IV.3. Неметални полезни изкопаеми

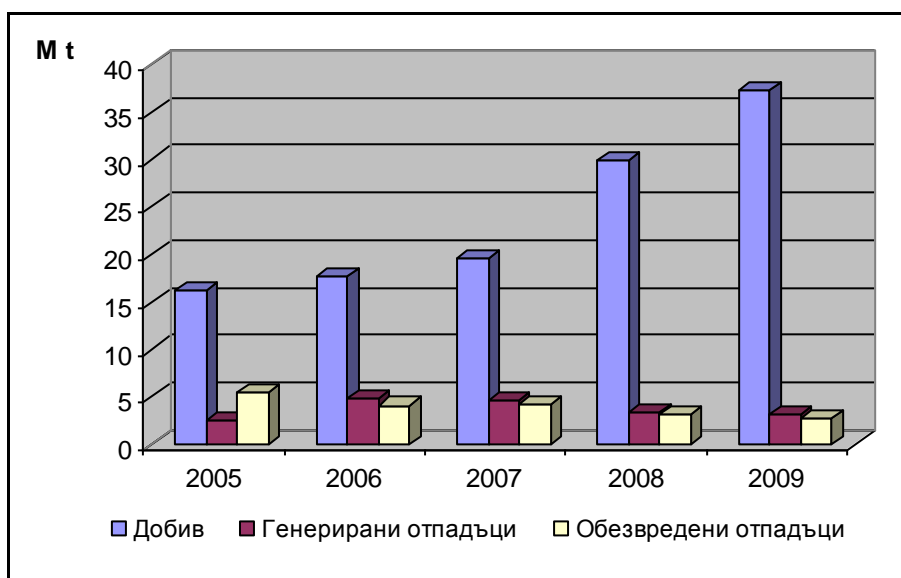
При неметалните полезни изкопаеми се констатира трайна тенденция за тяхното увеличаване. Добивите през 2009 г. достигат 35,5 млн. тона – фиг. №18. Това е периода на интензивното промишлено и гражданско строителство. Изхождайки от спецификата на добива, генерираните минни отпадъци са в пъти по-малко от изкопаните количества полезни изкопаеми. Причините са коренят в начина на добив и в това, че конкретно при инертните материали (а те заемат около 70% от всичките неметални полезни изкопаеми) на пазара се реализират почти всичките добити фракции и на практика не се генерират отпадъци.



Фиг. № 16 Статус на депата в сектор „Руди”

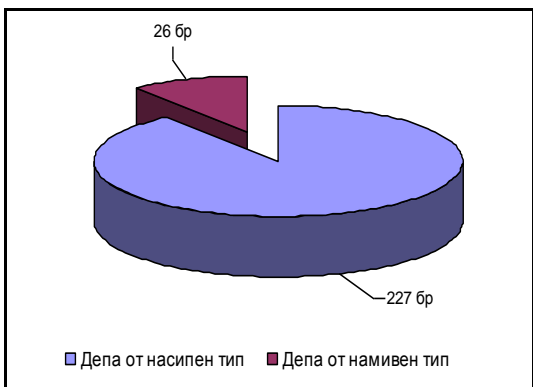


Фиг. №17 Проектен и остаъчен капацитет на депата в сектор „Руди”

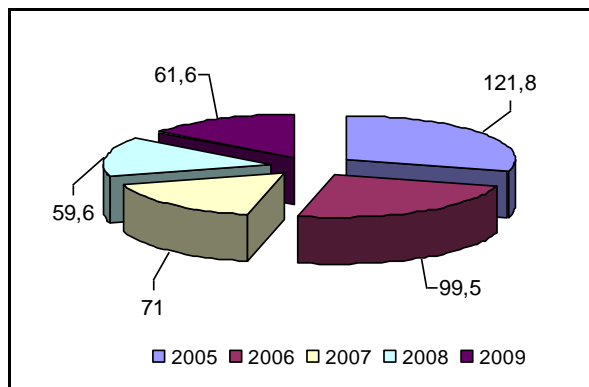


Фиг. № 18 Генерирани и обезвредени отпадъци при добива на неметални полезни изкопаеми

На фиг. № 19 са показани бройките депа – намивен и насипен тип, като вторите са 227 броя. Това означава, че във всяка една административна област на страната ни има средно по около 10 броя депа, независимо от типа. При рекултивацията на терените в сектор „Неметални полезни изкопаеми” – фиг. №20 се наблюдава тенденция на увеличаване на площите. За 2008 г. са рекултивирани 121,8 ha, а за 2009 99,5 ha. Това означава, че бизнесът от сектора е ориентиран към щадящ околната среда и локалните екосистеми добив.

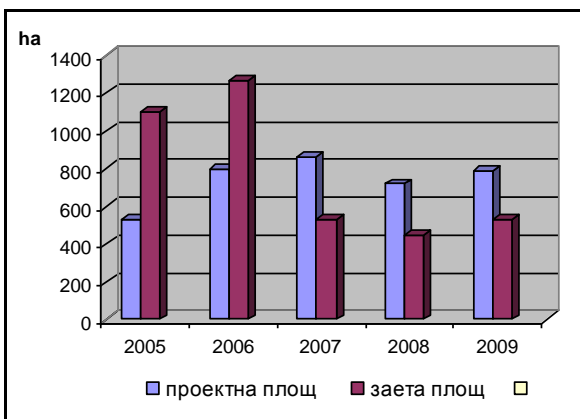


Фиг. № 19. Тип на действащите депата в сектор „Неметални полезни изкопаеми” към 31.XII.2009 г

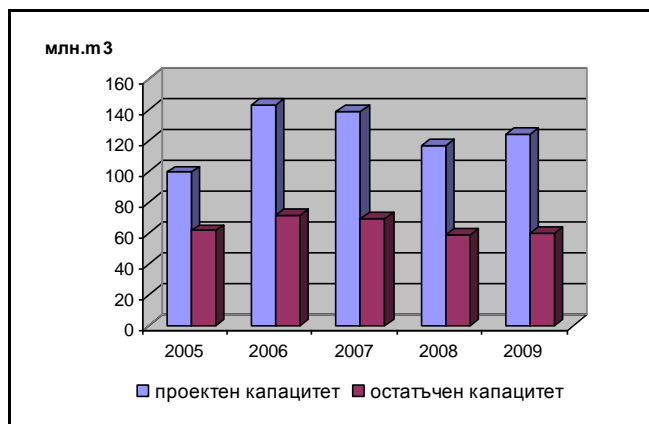


Фиг. № 20 Рекултивирани терени в сектор „Неметални полезни изкопаеми, ха

От фигури № 21 и №22 се вижда устойчивото развитие на сектора по отношение на проектния и остатъчен капацитет на депата.



Фиг. № 21. Статус на депата в сектор „Неметални полезни изкопаеми”



Фиг. № 22. Проектен и остатъчен капацитет на депата в сектор „Неметални полезни изкопаеми”

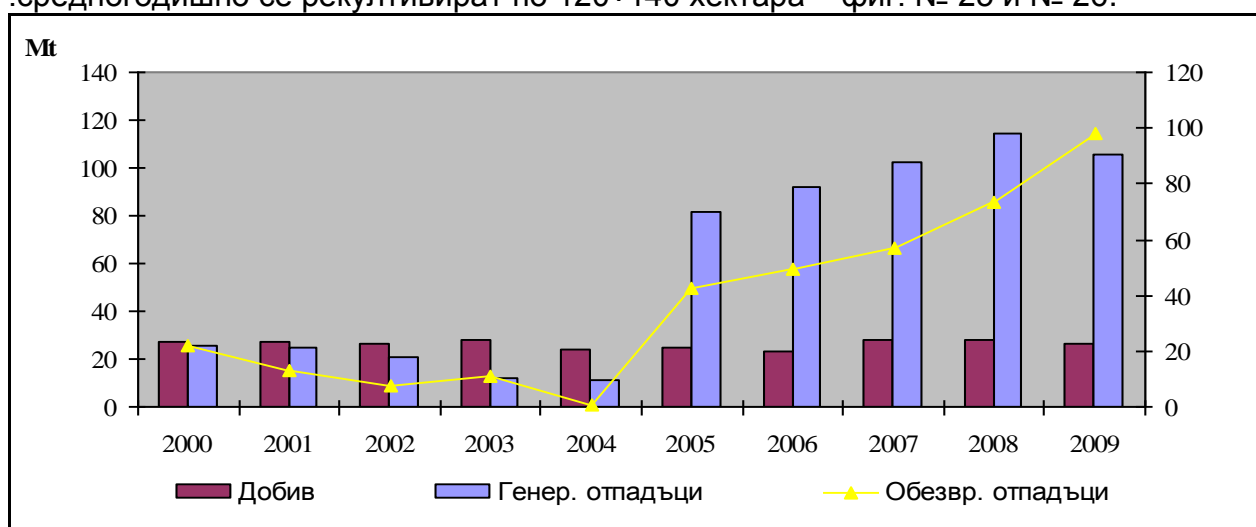
V. Баланс на промишлените отпадъци и терените

V.1. Сектор „Въглища“

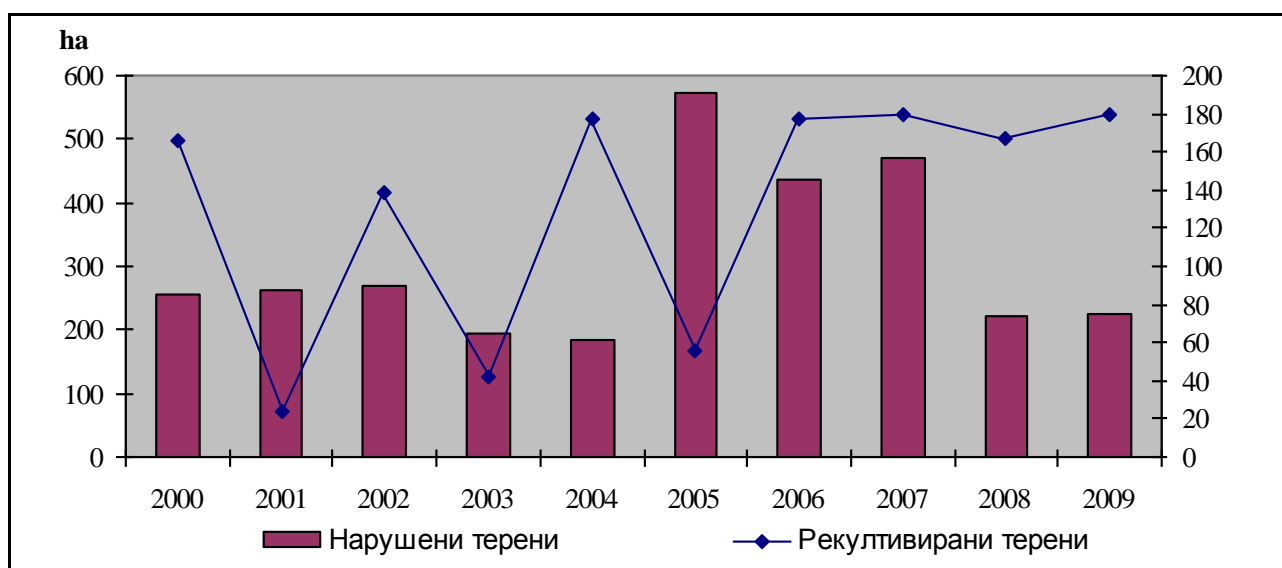
Въз основа на съвременните европейски изисквания и актуализираното местно законодателство все по-големи обеми субминни маси и откривка, паралелно добивани с добива на въглища, се категоризират като отпадък. Обемите въглища се запазват, а в пъти се увеличават генерираните, в т.ч. обезвердените минни отпадъци – фиг. № 23. Същевременно се запазва трайната тенденция за увеличаване площите на рекултивираните терени.

V.2. Сектор „Руди“

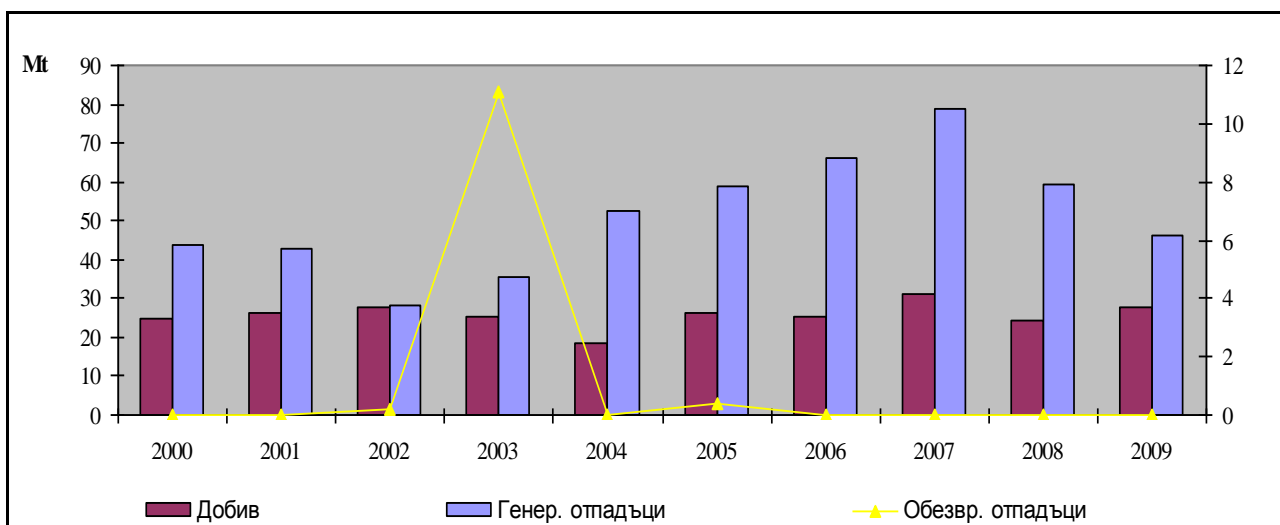
В сектор „Рудодобив“ се наблюдава позитивния факт, че рекултивираните терени се увеличават, независимо от цикличността на добива в резултат от нестабилността на пазарите. За периода 2005 – 2009 г. средногодишно се рекултивират по 120÷140 хектара – фиг. № 25 и № 26.



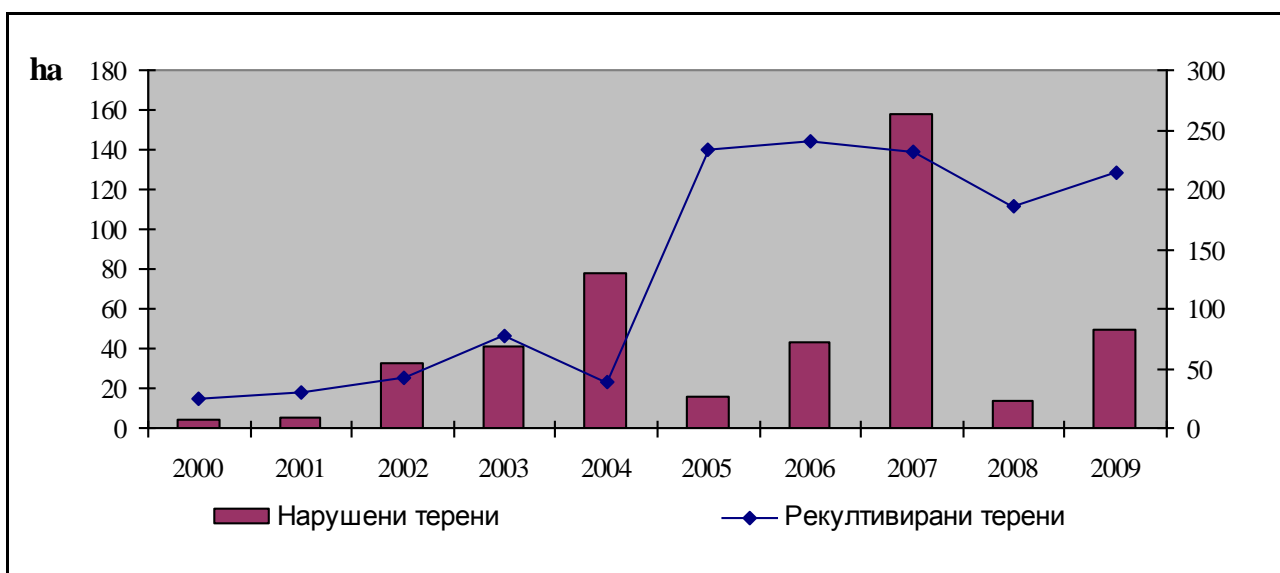
Фиг. 23 Генерирани и обезвердени минни отпадъци във въгледобива, млн. тона



Фиг. 24 Нарушени и рекултивирани терени във въгледобива



Фиг. 25 Генерирани и обезвредени минни отпадъци в рудодобива, млн. тона



Фиг. 26 Нарушени и рекултивирани терени в рудодобива

VI. Разпределение на минните отпадъци по региони

Разпределението на депата по региони има изключително неравномерен характер. По правило депата за минни отпадъци са неотменна част от добива на полезните изкопаеми. Броя депа и количеството отпадъци плътно следва броя на минните обекти и количествата добити полезни изкопаеми. Сумарно най-големи площи нарушени терени има в Пловдивска и Старозагорска област. Това са и областите с огромни количества генерирани отпадъци и най-големи площи рекултивирани терени. Подробно в таблици № 2, 3 и 4 са показани генерираните и оползотворени отпадъци в секторите „Рудни полезни изкопаеми”, „Неметални полезни изкопаеми” и „Въглища” през 2009 г. При рудните полезни изкопаеми лидер по генерирани отпадъци

е област – Пазарджик. При неметалните – област Враца и Хасково. При добива на въглища логично най-много отпадъци се генерират в област – Стара Загора – около 96 млн. тона.

Обобщени, действащите съоръжения за депониране на минни отпадъци при добива на въглища са показани в табл. №5. Подробно по останалите сектори съоръженията са илюстрирани в табл. № 6 и 7. При рудните полезни изкопаеми генерираните отпадъци са около 51,5 млн. тона годишно, като най-голям дял се пада на минните дружества от Пазарджишка област. При неметалните полезни изкопаеми най-големите количества отпадъци се генерират в Русенска и Хасковска област – общо около 6,6 млн. тона.

Таблица № 2 Справка за генетрираните и оползотворени отпадъци през 2009 г, от добива и първична преработка на въглища ПБ (по данни на ИАОС)

РИОСВ, Дружество, Находище	Общо добити маси, т	Общо преработени маси, т	Годишен добив, т	Нарушени терени, дка	Рекултивиран и терени, дка	Генерирани отпадъци, т	Оползотворени, т
РИОСВ Благоевград 01	446 419	70 964	70 964				
РИОСВ Бургас 02	6 292 890	6 292 890	220 836			20 022	243 000
РИОСВ Варна 03							
РИОСВ В. Търново 04							
РИОСВ Враца 05							
РИОСВ Монтана 06							
РИОСВ Пазарджик 07							
РИОСВ Плевен 08							
РИОСВ Пловдив 09							
РИОСВ Русе 10							
РИОСВ Смолян 11							
РИОСВ Стара Загора 13	3 036 058 257	599 264 585	24 096 909	2 195	217	96 019 394	96 107 721
РИОСВ Хасково 14							
РИОСВ Шумен 15							
РИОСВ София 12	550 626 220	89 932 653	1 094 045	40	55	6 427 020	1 749 221
РИОСВ Перник 16	97 510 830	67 082 323	1 051 492	25		3 378 832	
Сумарно	3 690 934 616	762 643 415	26 534 246	2 260	272	105 845 268	98 099 942

**Таблица №3 Справка за генетрираните и оползотворени
отпадъци през 2009 г. от добива и първична преработка на
рудни ПБ (по данни на ИАОС)**

РИОСВ, Дружество, Находище	Общо добити маси, т	Общо преработени маси, т	Годишен добив , т	Нарушени терени, дка	Рекултивиран и терени, дка	Генерирани отпадъци, т
РИОСВ Благоевград 01						
РИОСВ Бургас 02						
РИОСВ Варна 03	1 372 733	635 286	29 992			4 900
РИОСВ В. Търново 04						
РИОСВ Враца 05						
РИОСВ Монтана 06						
РИОСВ Пазарджик 07	647 672 814	207 530 000	25 791 716	255	152	36 192 035
РИОСВ Плевен 08						
РИОСВ Пловдив 09						
РИОСВ Русе 10						
РИОСВ Смолян 11	55 929 841	44 476 647	731 421			600 127
РИОСВ Стара Загора 13						
РИОСВ Хасково 14	8 284 436	7 501 200	56 573	242		11 402
РИОСВ Шумен 15						
РИОСВ София 12						
РИОСВ Перник 16						
Сумарно	713 259 824	260 143 133	26 609 702	497	152	36 808 464

**Таблица №4 Справка за генетрираните и оползотворени
отпадъци през 2009 г. от добива и първична преработка на
неметални ПБ (по данни на ИАОС)**

РИОСВ, Дружество, Находище	Общо добити маси, т	Общо преработени маси, т	Годишен добив , т	Нарушени терени, дка	Рекултивиран и терени, дка	Генерирани отпадъци, т
РИОСВ Благоевград 01	3 337 456	3 195 202	209 452	15	3	30 560
РИОСВ Бургас 02	83 957 150	116 225 419	2 280 289	11	3	122 486
РИОСВ Варна 03	227 864 174					
РИОСВ В. Търново 04	4 304 114	4 236 450	806 371	265		
РИОСВ Враца 05	11 293 675	9 029 305	366 038	196		231 550
РИОСВ Монтана 06	21 342 105	21 276 070	375 983	33		11 296
РИОСВ Пазарджик 07	16 980 367	14 077 897	2 153 955	248	66	7 080
РИОСВ Плевен 08	153 255 932	134 784 235	2 970 828	151	22	21 229
РИОСВ Пловдив 09	29 895 101	31 718 234	1 508 898	4 037		40 845
РИОСВ Русе 10	130 763 687	55 767 250	1 375 846	17	5	1 802 646
РИОСВ Смолян 11	424 718	424 718	46 139	1		
РИОСВ Стара Загора 13	146 995 830	78 253 681	2 866 695	152	7	24 886
РИОСВ Хасково 14	36 546 310	65 506 611	2 185 514	43		382 813
РИОСВ Шумен 15	50 657 521	34 356 015	6 280 475	274		50 243
РИОСВ София 12	13 365 474	11 934 393	2 622 941	28		36 230
РИОСВ Перник 16	19 404 814	17 311 736	1 838 537	54	1	150 347
Сумарно	950 388 428	598 097 214	27 887 961	5 525	108	2 912 211

Таблица № 5 Списък на действащите съоръжения за депониране на минни отпадъци от добива и първична преработка на въглища- състояние към към 31.12.2009 г. (по данни на ИАОС)

РИОСВ, ФИРМА, СЪОРЪЖЕНИЕ	Тип на депото		Генерирани отпадъци, т/г	Данни за съоръжението, дка			Капацитет на съоръжението, м3		
	Насипен	Намивен		Проектна площ	Заета площ	Рекултивира на площ	Проектен	Остатъчен	Депонирани обеми
РИОСВ Благоевград 01			0	0	0	0	0	0	0
РИОСВ Бургас 02			1 117 580	161	63	31	1 990 100	1 342 888	648 212
РИОСВ Варна 03									
РИОСВ В. Търново 04									
РИОСВ Враца 05									
РИОСВ Монтана 06									
РИОСВ Пазарджик 07									
РИОСВ Плевен 08									
РИОСВ Пловдив 09									
РИОСВ Смолян 11									
РИОСВ Стара Загора 13			1 008 690	187	187	0	3 540 000	728 820	458 051
РИОСВ Хасково 14									
РИОСВ Шумен 15									
РИОСВ София 12			0	10 427	6 808	517	268 354 000	35 346 000	68 710 747
РИОСВ Перник 16			3 378 832	5 487	4 897	1 245	207 277 922	29 234 719	176 867 606
Сумарно съоръжения "Насипен тип"	22 бр		5 487 102	16 247	11 946	1 665	481 022 022	66 602 427	246 684 616
Сумарно съоръжения "Намивен тип"		1 бр.	18 000	15	9	128	140 000	50 000	0
ОБЩО в 14 дружества	23 съоръжения		5 505 102	16 262	11 955	1 793	481 162 022	66 652 427	246 684 616

Таблица № 6 Списък на действащите съоръжения за депониране на минни отпадъци от добива и първична преработка на рудни ПБ- състояние към към 31.12.2009 г. (по данни на ИАОС)

РИОСВ. ФИРМА.	Тип на	отпадъци	Данни за			Капацитет на		
РИОСВ Благоевград 01								
РИОСВ Бургас 02		4 900	380	1 047	267	11 123 250	0	0
РИОСВ Варна 03		4 900	106	106	0	480 000	143 000	480 000
РИОСВ В. Търново 04								
РИОСВ Враца 05								
РИОСВ Монтана 06								
РИОСВ Пазарджик 07		36 192	8 396	6 478	1 451	298 561 290	30 000	172 364
РИОСВ Плевен 08								
РИОСВ Пловдив 09								
РИОСВ Русе 10								
РИОСВ Смолян 11		600 127	2 189	1 281	18	40 715 650	21 668	31 984
РИОСВ Стара Загора 13								
РИОСВ Хасково 14		9 889	1 075	1 007	411	20 050 000	7 051	1 345
РИОСВ Шумен 15								
РИОСВ София 12		0	8 474	0	0	433 141 000	98 634	134 007
РИОСВ Перник 16								
Сумарно съоръжения	25 бр	25 493	8 831	3 769	1 310	490 697 940	77 794	340 181
Сумарно съоръжения	15 бр.	26 092	11 789	6 149	837	313 373 250	49 733	0
ОБЩО в 13 дружества	40	51 586	20 620	9 918	2 147	804 071 190	127 527	340 181

Таблица № 7 Списък на действащите съоръжения за депониране на минни отпадъци от добива и първична преработка на неметални ПБ- състояние към

РИОСВ, ФИРМА, СЪОРЪЖЕНИЕ	Тип на депото		31.12.2009 г. (по данни на ИАОС)				Капацитет на съоръжението, м3		
	Насипен	Намивен	Генерирани отпадъци, т/г	Данни за съоръжението, дка			Проектен	Остатъчен	Депонирани обеми
				Проектна площ	Заета площ	Рекултивирана площ			
РИОСВ Благоевград 01			29 212	99	46	0	876 441	419 953	803 269
РИОСВ Бургас 02			485 342	682	375	0	14 049 640	8 870 069	883 253
РИОСВ Варна 03			235 834	422	181	10	3 281 005	1 568 025	2 846 527
РИОСВ В. Търново 04			0	0	0	0	0	0	0
РИОСВ Враца 05			231 550	584	697	0	7 318 534	1 327 647	2 314 676
РИОСВ Монтана 06			11 296	1 240	263	7	11 199 862	5 760 303	270 000
РИОСВ Пазарджик 07			7 080	161	139	70	510 600	187 010	270 000
РИОСВ Плевен 08			8 964	426	278	15	5 990 802	3 089 415	3 914 926
РИОСВ Пловдив 09			36 745	26	23	9	96 100	23 975	67 910
РИОСВ Русе 10			2 888 894	2 995	2 171	435	70 964 879	34 196 352	53 666 641
РИОСВ Смолян 11			0	0	0	0	0	0	0
РИОСВ Стара Загора 13			23 486	373	290	0	1 682 305	706 504	125 187
РИОСВ Хасково 14			3 816 227	90	288	38	624 492	314 451	1 510 330
РИОСВ Шумен 15			49 242	682	537	20	6 313 907	2 002 691	256 077
РИОСВ София 12			0	5	8	0	603 490	1 282 830	35 660
РИОСВ Перник 16			5 467	68	30	13	811 660	586 791	283 569
Сумарно съоръжения "Насипен тип"	227 бр		6 657 893	5 850	4 100	592	106 180 727	49 916 554	67 248 025
Сумарно съоръжения "Намивен тип"		28 бр.	1 171 446	2 004	1 226	25	18 142 990	10 419 462	0
ОБЩО в 210 дружества	255 съоръжения		7 829 339	7 854	5 326	616	124 323 717	60 336 016	67 248 025

VII. Изводи и предложения

След направен обстоен преглед на ситуацията в страната ни по отношение на генерираните минни отпадъци и тяхното разпределение върху територията, както и въз основа на местното екозаконодателство в минно-добивния сектор може да се направят следните основни изводи и предложения:

A. Характеризиране на отпадъците

След изменението на ЗПБ през 2008 г., транспониращо изискванията на „Директивата за минни отпадъци” и въвеждане на правила за характеризирани, препрращащи към изискванията на Наредба № 3 от 01.04.2004 г. за класификация на отпадъци (отм.), в рамките на две съседни години рязко се увеличи (по статистическите отчети) генерираните и обезвредените опасни отпадъци в Р. България (16 пъти) от 817 хил. т. през 2007 г. на 13043 хил.т през 2008 г., а за периода 2004 -2013 г. увеличението е 23,7 пъти.

Икономически дейности	2004	2005	2006	2007	2008	2009	2010	2011	2012	2013
Общо	189 075 261	229 788 515	147 255 029	166 605 547	164 031 047	129 187 921	163 267 348	203 824 844	159 743 321	149 436 015
в т.ч. Опасни отпадъци ^{1,2}	526 079	1 106 694	857 875	816 767	13 042 680	13 154 166	13 580 389	15 381 902	13 426 882	12 518 660
вкл. общо Добивна промишленост общо	159 832 922	209 791 919	132 992 941	149 364 330	149 112 027	114 365 412	151 320 169	189 876 896	141 082 330	133 639 729
в.ч. Опасни отпадъци ^{1,2}	768	117 347	39 535	57 646	12 279 833	12 446 280	12 933 994	15 179 742	13 267 660	12 395 183

Б. Съоръжение за депониране на минни отпадъци => Находище на ПБ „минни отпадъци”

В чл. 2, ал. 1, т. 7 от Закона за подземните богатства се казва, че един от видовете подземни богатства са „минните отпадъци”

В същото време Глава 8 регулира управлението на минните отпадъци в качеството им на „отпадъци”, а не на „подземно богатство”.

Тези две регулации предполагат, че след като минните отпадъци се натрупат в съоръжение за минни отпадъци, същото паралелно се определя и като техногенно находище на подземни богатства.при тези обстоятелства са възможни два варианта на развитие с всичките произтичащи от това права, задължения и отговорности на различните учатници в цялостния жизнен цикъл и трансформации на съоръжението за минни отпадъци:

- Запазване на философията на сегашния закон и регистрация на находище на ПБ „минни отпадъци”, в този случай участниците са:

- Държавата като собственик на Находището на ПБ (бъдещ Концедент)
- Оператора на депото за минни отпадъци;

- Бъдещият Концесионер на ново откритото и новорегистрирано находище на ПБ;
- Изменение във философията на сегашния закон и изведждане на минните отпадъци от обхвата на подземните богатства. Отпадъка по дефиниция си остава отпадък и съоръжението се класифицира като депо за минни отпадъци, в този случай участниците са:
 - Генератора - собственик на отпадъците;

Предложение: да се вземе решение коя от двете философии ще се прилага и след това да се изготвят съответните нормативни документи.

В. Прилагане на понятието „първостепенен обществен интерес”

За някои видове ПБ в зависимост от вида (злато, мед, манган, РЗ и др.), количеството (лигнитните въглища в басейна на Марица) или др. обществено значими нужди. Нуждата от такава дефиниция е свързана с „Натура 2000”, право на отчуждаване и др.

Предложение: да се дефинира в Закона кои са тези случаи или как се определя „първостепенен обществен интерес”.

Г. Въвеждане на подкласове в съоръженията за депониране на минни отпадъци в клас Б:

- незамърсени почви;
- инертни отпадъци;
- неинертни и неопасни и отпадъци.

Препоръчително е въвеждане на категориите депа, посочени в табл. №9.

Таблица №9 Разпределение на съоръженията в зависимост от видовете минни отпадъци, за които в Директивата има различен подход за управление (към 2006 г.)

Показател	Мярка	Количество
1. Депа където са депонирани почви:		
- Заета площ	m ²	6 718 677
- Депониран обем	m ³	194 538 785
2. Депа където са депонирани инертни отпадъци:		

- Заета площ	m ²	86 827 730
- Депониран обем	m ³	2 753 035 828
3. Депа където са депонирани неопасни отпадъци:		
- Заета площ	m ²	40 146 187
- Депониран обем	m ³	776 388 319
4. Депа където са депонирани опасни отпадъци:		
- Заета площ	m ²	19 610 947
- Депониран обем	m ³	532 525 282

Предложение: В закона и Наредбите към него да се дефинира такова подразделяне и да транспонират облекченията, оставени в дискрецията на държавите-членки, които до момента Р. България не е решила да въведе в националното си законодателство, въвеждайки общи правила за всички съоръжения за минни отпадъци от категория „Б“.

Д. За старите и изоставени рудници

1. В страната има много съоръжения за минни отпадъци, които са спрели да поемат отпадъци към 01.05.2006 г. и са рекултивирани преди 30.12.2010 г., но за които Компетентният орган не е издал документ, че съоръжението е закрито. Същевременно същите се третират като закрити, поради изпълнението на предпоставките за закриването им. необходимо е да се прецизира статусът на тези съоръжения, за да не се допусне тези депа да попаднат в инвентаризационния списък на съоръженията за минни отпадъци и след това за всяко едно съоръжение да трябва да се докладва в ЕС. Групата депа е посочена в таблица №10.

Таблица № 10 Група депа съгласно Директива на ЕС и сроковете за рекултивация

Показател	Мярка	Група, съгласно Директивата - срок за рекултивация				Други
		преди 01.05.2008	до 31.12.2010	до 01.05.2012	след 01.05.2012	
1.Технически параметри:						

- Брой	бр.	417	40	22	71	11
- Заета площ	m ²	19 662 320	2 760 593	4 739 191	29 750 701	98 540 441
- Депониран обем	m ³	128 879 385	42 102 780	67 649 939	109223829 3	3 021 6 17 814

Предложение:

В спешен порядък да се изготви наредба (инструкция) на Компетентния орган, която да регламентира бърза процедура за преглед на документите, ако е необходимо посещение на място и издаване на документ, за затваряне на вече рекултивирани депа по ПМС 140, ПМС 74 и ПМС 95, финасирани от Фондовете на ЕС и други Международни организации .

В страната има изоставени съоръжения за минни отпадъци, изградени преди приватизация и все още са Държавна собственост. Някои от тези съоръжения се затварят чрез финасиране от държавния бюджет по различни ПМС.

Засегнати терени от миннодобивната и първична преработка на ПБ и споделяне на отговорностите при реализация на принципа "Замърсителят плаща" - 51 671 дка, 683 бр.*

		Времени период за възникване на замърсените терени	
		1. Преди приватизация	2. След приватизация
Оператор/Собственик на обекта и терените	1.1. Държавна собственост	1.1.1. Замърсените терени не са оздравени - изоставени обекти (пром. площадки, табани, хвостохранилища, кариери и др. от подземен и надземен комплекс) 6 839 дка - 361 бр.	2.2. Отговорността е на оператора/собственика на замърсените терени - 2 242 дка - 62 бр.
		1.1.2. Замърсените терени са възстановени - по различни програми (ПМС 140, ПМС 163, международни проекти, финасирани от ЕК и др) - 8 002 дка - 135 бр.	
		1.1.3. Замърсени терени, който не са оценени, но не са приватизирани - "Скрити" проблеми, геоложка изненада и др., (обрушовки, свлачища и др) 464 дка - 56 бр.	
	1.2. Частна собственост	1.2.1. Замърсени терени, който не са оценени, но отговорността е прехвърлена на новият собственик - "Скрити" дефекти, геоложка изненада и др., (обрушовки, свлачища и др) - 328 дка - 17 бр.	
		1.2.2. Замърсените терени са възстановени в резултат на изпълнение на програма за ликвидиране на щети от стари замърсявания, финасирана от Бюджета - 13 255 дка - 29 бр.	
		1.2.3. Поета и/или прехвърлена отговорност за саниране на новия собственик, която е "Справедливо" компенсирана (намалена цена при приватизация, получени преференции и др. компенсации)- 474 дка - 23 бр.	
		1.2.4. Поета и/или прехвърлена отговорност за саниране от новия собственик, която не е компенсирана при приватизация - 10 254 дка - 84 бр.	
		Държавна помощ за решаване на екологични проблеми	

Забележка: по данни на 48 минно-добивни дружества

Предложения:

В краткосрочен план: за някои от най-рисковите за околната среда съоръжения, държавна собственост и за които има проектна готовност за рекултивация,

да се проведат консултации за търсене на източници за финасиране.

Е. Опазване и възстановяване качеството на водите в районите на старите и затворените рудници и съоръженията към тях.

Като обобщение може да се каже, че реализираните рекултивационни мероприятия за разделно управление на подземните, рудничните, повърхностните и дренажни води, за отделните минни подобекти, в т.ч. съоръжения за минни отпадъци, решават основно технически, инженерно-геоложки, противоерозионни задачи и в много по-малка степен въпросите, свързани с опазване и възстановяване на Околната среда – компонент "Води", извън територията на обекта.

Предложения:

1. Разработване на процедури за прилагането на Публично частно партньорство (ПЧП) за дългосрочно, възмездно прехвърляне на отговорността от Държавата на частни субекти за прилагане на мерки и решения за управление на повърхностните и подземни води, с цел възстановяване качеството на водите.

2. Ускоряване на разработването на методика за определяне „зони на смесване“ при заустване на руднични и дренажни води в повърхностен воден обект.

Ж. Изпълнението на поетите от страната ангажименти, съгласно Директива на ЕК, за финансиране и подпомагане решаването на проблеми в трети страни.

Предложение:

Да се проведат консултации за възможността, за включване в списъка от приоритетните за финансиране области:

1. Дейностите за създаване на суровинна база в трети страни;

2. Решаване на значими проблеми, свързани с опазване и възстановяване на Околната среда в районите на минни обекти.

3. С цел засилване на оперативен контрол върху съоръженията за обезвреждане на минни отпадъци и контрол върху местата, където се извършват минно добивни работи:

Предложение: 1. Да се използват резултатите от картиране на ползването на земята в Р. България, извършено по проект. Финансиран от ЕС - „Корине – Земно покритие“

2. Да се използва системата, потребяваща специализиран софтуер за обработка на аерофото снимки и др. дистанционни методи за анализ и контрол на земеползването, използвана в Министерството на земеделието и храните.

